



*Ministero della Salute*



Istituto Superiore di Sanità

**nuovo coronavirus**

*Dieci comportamenti da seguire*

Testi rielaborati dalla Task Force Comunicazione ISS su fonti di:  
Organizzazione Mondiale della Sanità (OMS),  
European Centre for Disease Prevention and Control (ECDC)  
e Istituto Superiore di Sanità (ISS)

Progetto grafico: Servizio Comunicazione Scientifica - Istituto Superiore di Sanità

© Istituto Superiore di Sanità • febbraio 2020

nuovo coronavirus

## Dieci comportamenti da seguire

- 1** Lavati spesso le mani
- 2** Evita il contatto ravvicinato con persone che soffrono di infezioni respiratorie acute
- 3** Non toccarti occhi, naso e bocca con le mani
- 4** Copri bocca e naso se starnutisci o tossisci
- 5** Non prendere farmaci antivirali né antibiotici, a meno che siano prescritti dal medico
- 6** Pulisci le superfici con disinfettanti a base di cloro o alcol
- 7** Usa la mascherina solo se sospetti di essere malato o assisti persone malate
- 8** I prodotti MADE IN CHINA e i pacchi ricevuti dalla Cina non sono pericolosi
- 9** Contatta il **numero verde 1500** se hai febbre o tosse e sei tornato dalla Cina da meno di 14 giorni
- 10** Gli animali da compagnia non diffondono il nuovo coronavirus

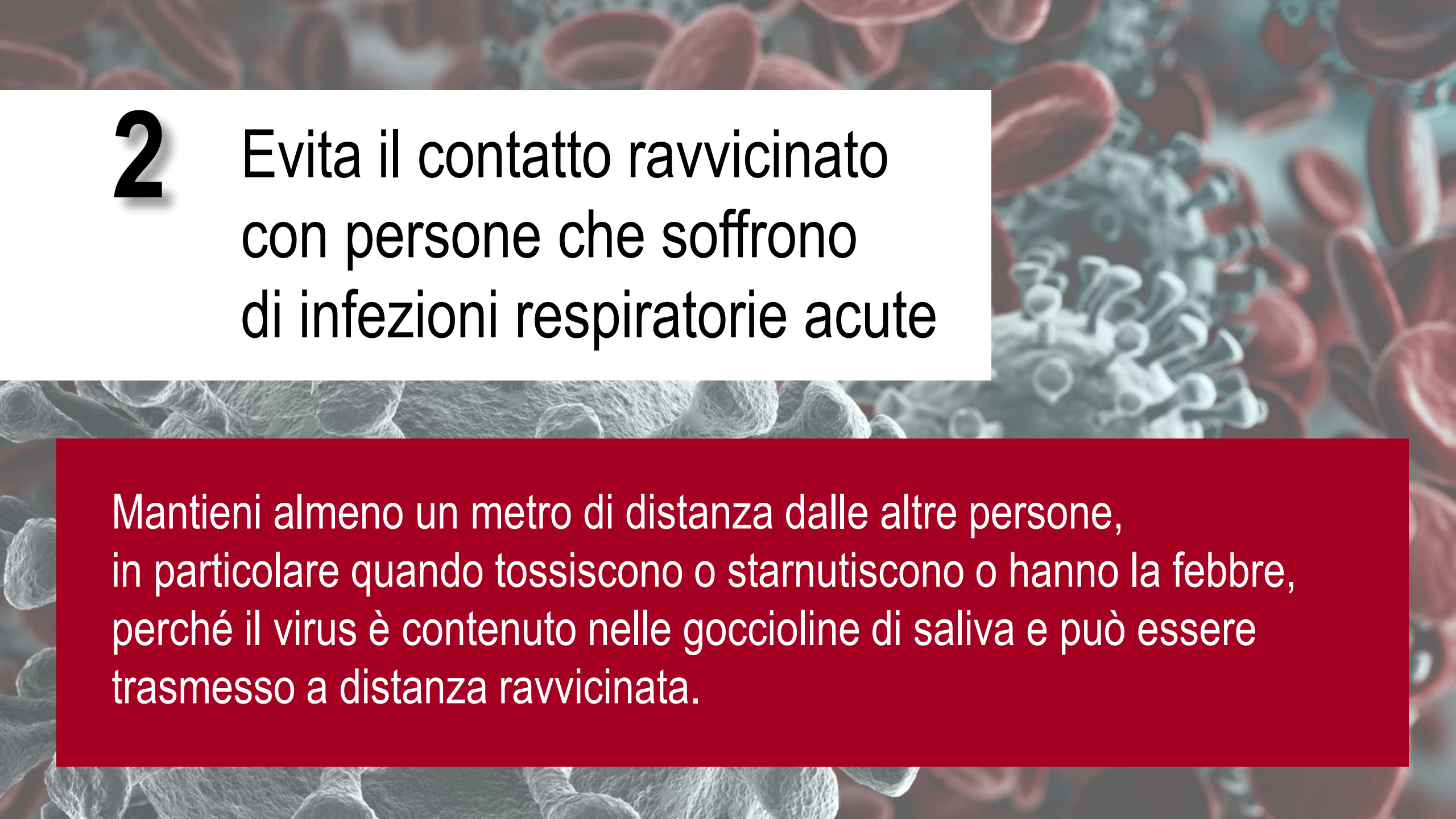
# 1 Lavati spesso le mani

Il lavaggio e la disinfezione delle mani sono decisivi per prevenire l'infezione.

Le mani vanno lavate con acqua e sapone per almeno 20 secondi.

Se non sono disponibili acqua e sapone, è possibile utilizzare anche un disinfettante per mani a base di alcol al 60%.

Lavarsi le mani elimina il virus.



## 2 Evita il contatto ravvicinato con persone che soffrono di infezioni respiratorie acute

Mantieni almeno un metro di distanza dalle altre persone, in particolare quando tossiscono o starnutiscono o hanno la febbre, perché il virus è contenuto nelle goccioline di saliva e può essere trasmesso a distanza ravvicinata.



# 3 Non toccarti occhi, naso e bocca con le mani

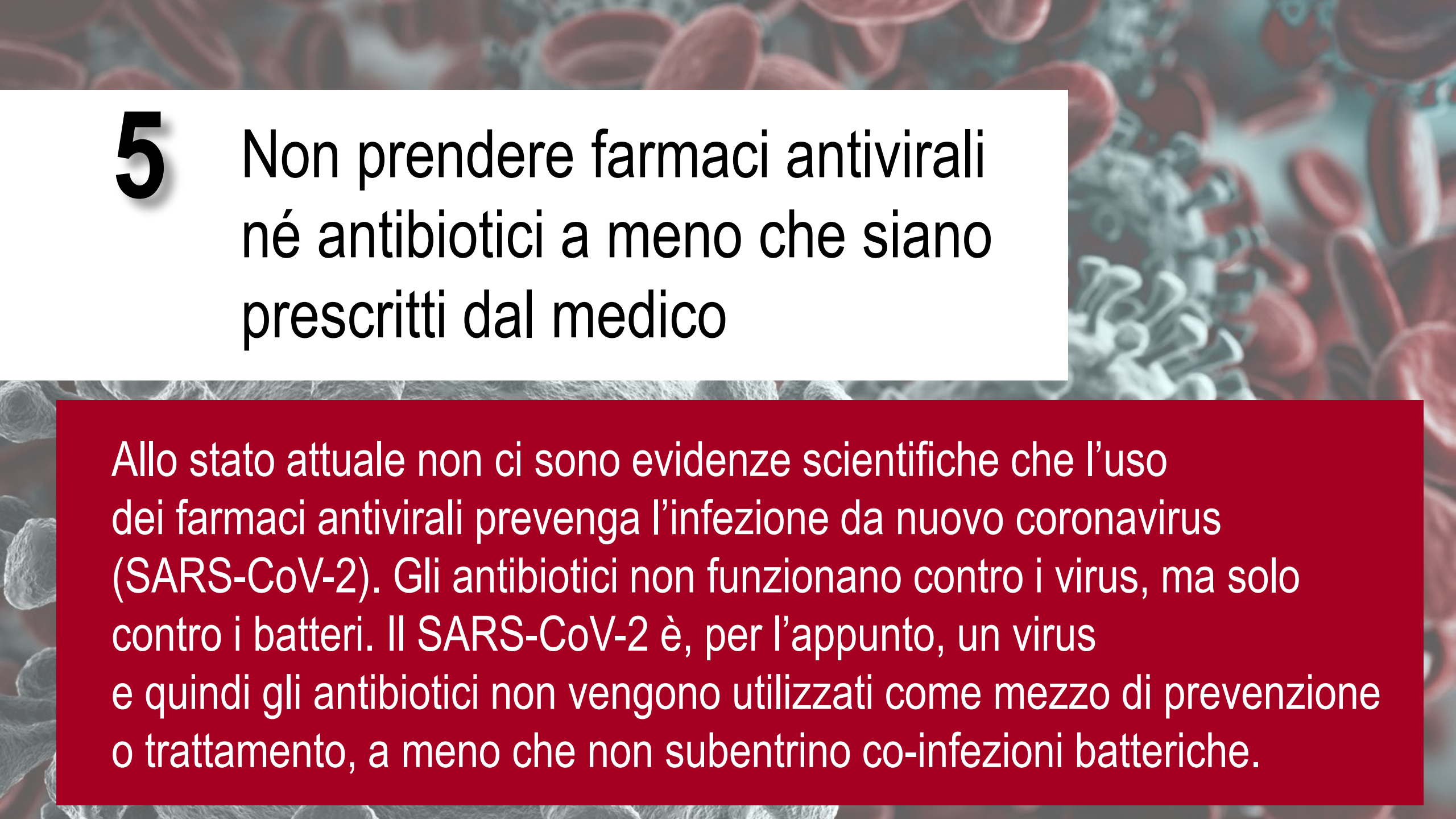
Il virus si trasmette principalmente per via respiratoria, ma può entrare nel corpo anche attraverso gli occhi, il naso e la bocca, quindi evita di toccarli con le mani non ben lavate.

Le mani, infatti, possono venire a contatto con superfici contaminate dal virus e trasmetterlo al tuo corpo.



# 4 Copri bocca e naso se starnutisci o tossisci


Se hai un'infezione respiratoria acuta, evita contatti ravvicinati con le altre persone, tossisci all'interno del gomito o di un fazzoletto, preferibilmente monouso, indossa una mascherina e lavati le mani. Se ti copri la bocca con le mani potresti contaminare oggetti o persone con cui vieni a contatto.



# 5 Non prendere farmaci antivirali né antibiotici a meno che siano prescritti dal medico

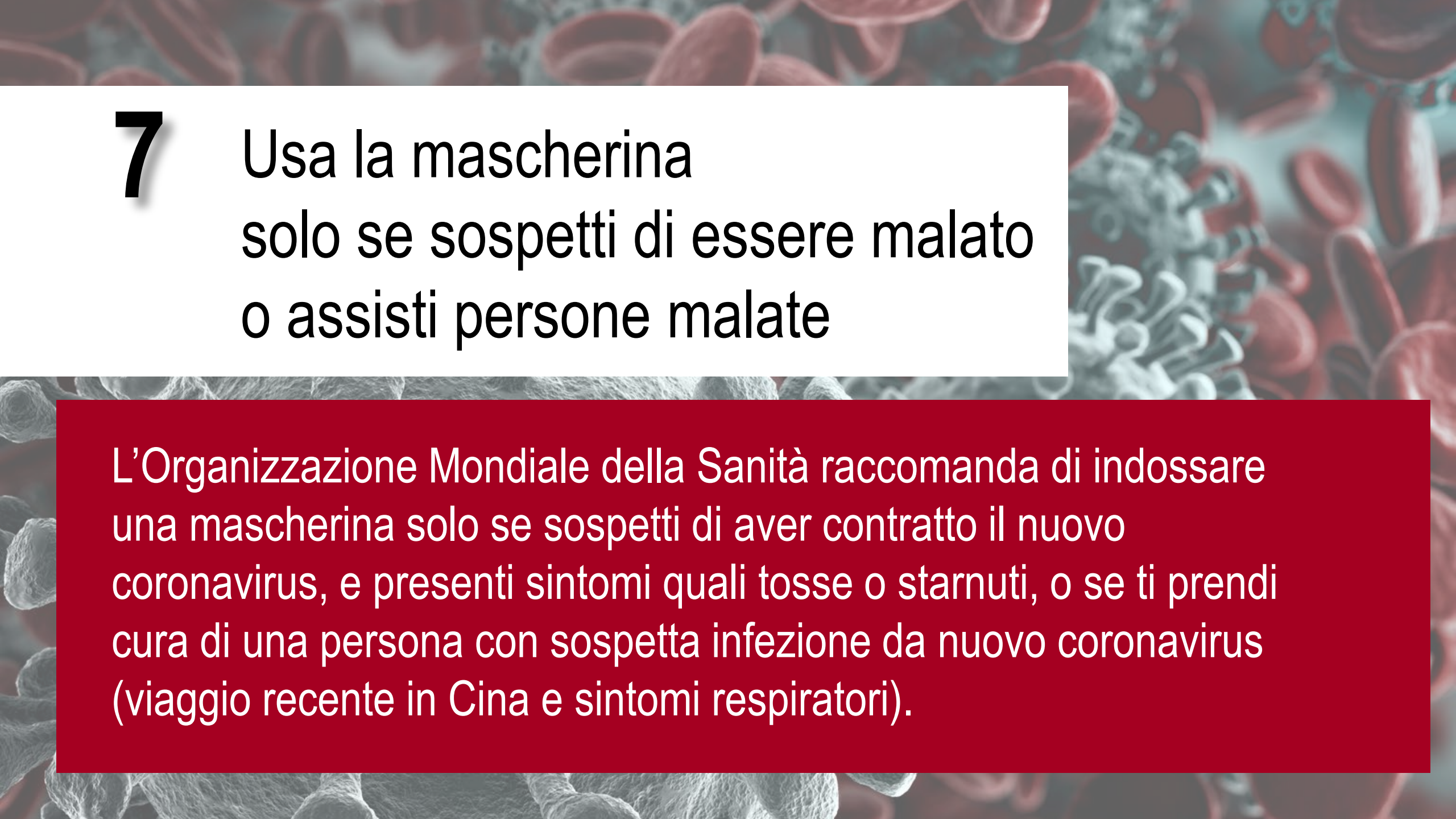
Allo stato attuale non ci sono evidenze scientifiche che l'uso dei farmaci antivirali prevenga l'infezione da nuovo coronavirus (SARS-CoV-2). Gli antibiotici non funzionano contro i virus, ma solo contro i batteri. Il SARS-CoV-2 è, per l'appunto, un virus e quindi gli antibiotici non vengono utilizzati come mezzo di prevenzione o trattamento, a meno che non subentrino co-infezioni batteriche.





## 6 Pulisci le superfici con disinfettanti a base di cloro o alcol

I disinfettanti chimici che possono uccidere il nuovo coronavirus (SARS-CoV-2) sulle superfici includono disinfettanti a base di candeggina / cloro, solventi, etanolo al 75%, acido peracetico e cloroformio. Il tuo medico e il tuo farmacista sapranno consigliarti.



# 7 Usa la mascherina solo se sospetti di essere malato o assisti persone malate

L'Organizzazione Mondiale della Sanità raccomanda di indossare una mascherina solo se sospetti di aver contratto il nuovo coronavirus, e presenti sintomi quali tosse o starnuti, o se ti prendi cura di una persona con sospetta infezione da nuovo coronavirus (viaggio recente in Cina e sintomi respiratori).

## *USO della MASCHERINA*

Aiuta a limitare la diffusione del virus, ma deve essere adottata in aggiunta ad altre misure di igiene quali il lavaggio accurato delle mani per almeno 20 secondi. Non è utile indossare più mascherine sovrapposte.

# 8 I prodotti MADE IN CHINA e i pacchi ricevuti dalla Cina non sono pericolosi

L'Organizzazione Mondiale della Sanità ha dichiarato che le persone che ricevono pacchi dalla Cina non sono a rischio di contrarre il nuovo coronavirus, perché non è in grado di sopravvivere a lungo sulle superfici. A tutt'oggi non abbiamo alcuna evidenza che oggetti, prodotti in Cina o altrove, possano trasmettere il nuovo coronavirus (SARS-CoV-2).

# 9 Contatta il numero verde 1500 se hai febbre o tosse e sei tornato dalla Cina da meno di 14 giorni

Il periodo di incubazione del nuovo coronavirus è compreso tra 1 e 14 giorni. Se sei tornato da un viaggio in Cina da meno di 14 giorni, o sei stato a contatto con persone tornate dalla Cina da meno di 14 giorni, e ti viene febbre, tosse, difficoltà respiratorie, dolori muscolari, stanchezza chiama il numero verde 1500 del Ministero della Salute per avere informazioni su cosa fare. Indossa una mascherina, se sei a contatto con altre persone, usa fazzoletti usa e getta e lavati bene le mani.

# 10

## Gli animali da compagnia non diffondono il nuovo coronavirus

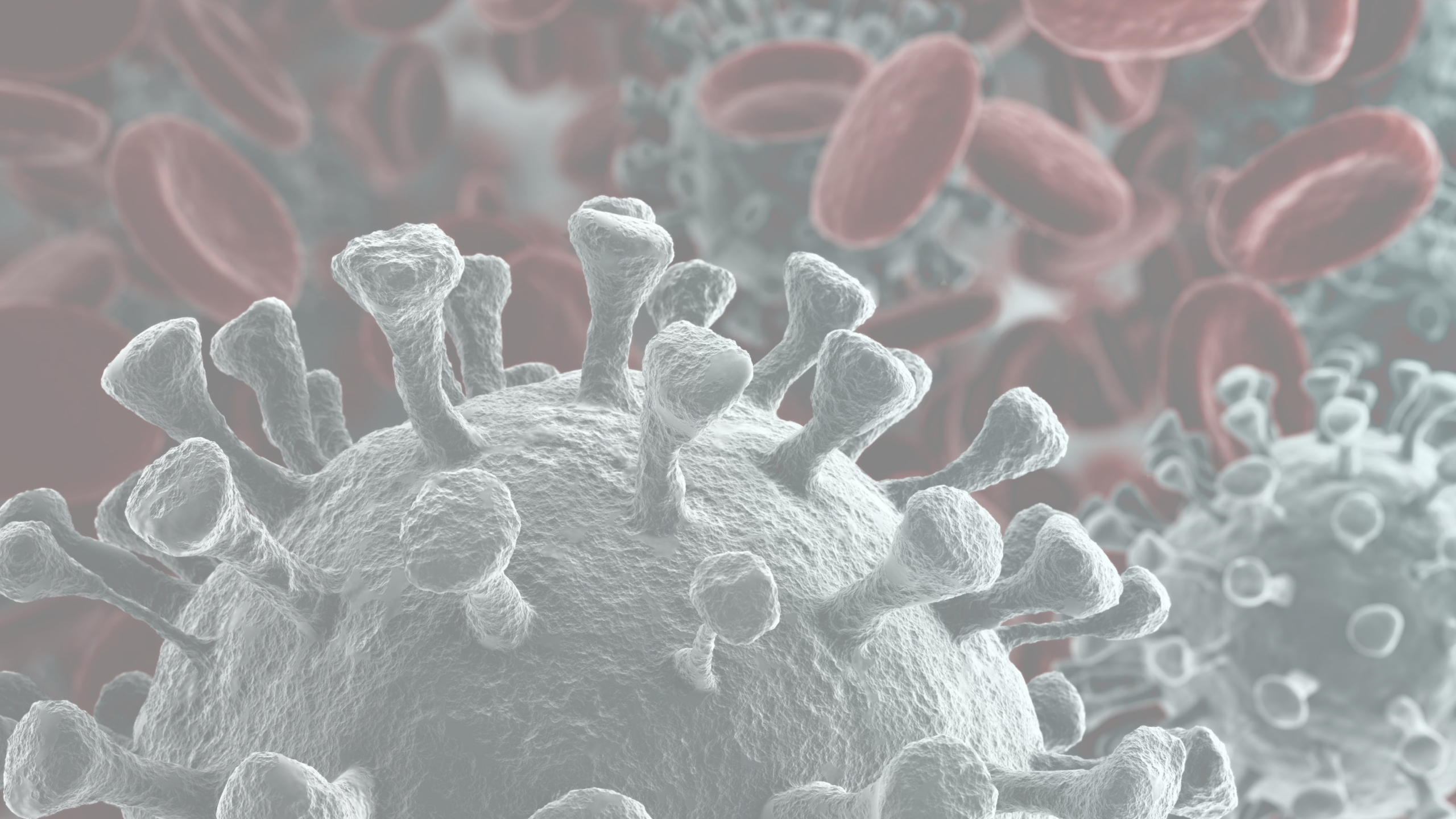
Al momento, non ci sono prove che animali da compagnia come cani e gatti possano essere infettati dal virus.

Tuttavia, è sempre bene lavarsi le mani con acqua e sapone dopo il contatto con gli animali da compagnia.



# Conferenza Permanente per i rapporti tra lo Stato, le Regioni e le Province Autonome di Trento e Bolzano









Ministero della Salute

# Come lavarsi le mani con acqua e sapone?

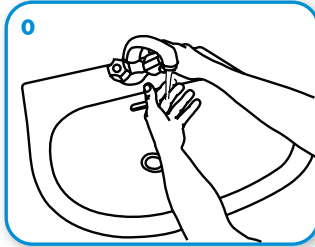


Centro nazionale per la prevenzione e il Controllo delle Malattie

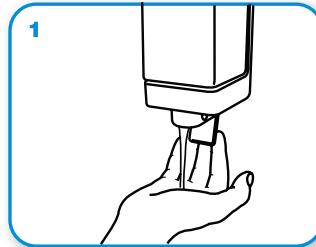
**LAVA LE MANI CON ACQUA E SAPONE, SOLTANTO SE VISIBILMENTE SPORCHE! ALTRIMENTI, SCEGLI LA SOLUZIONE ALCOLICA!**



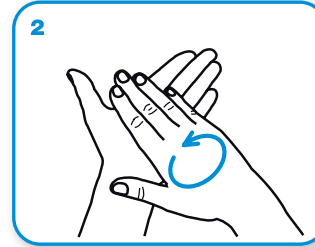
Durata dell'intera procedura: **40-60 secondi**



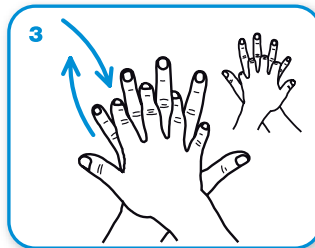
Bagna le mani con l'acqua



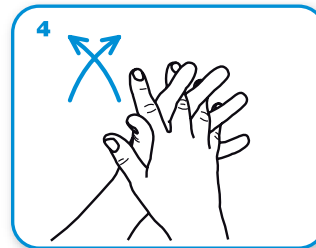
applica una quantità di sapone sufficiente per coprire tutta la superficie delle mani



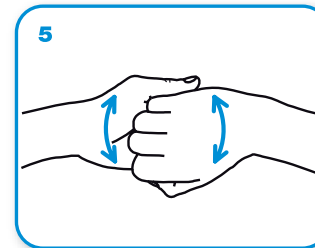
friziona le mani palmo contro palmo



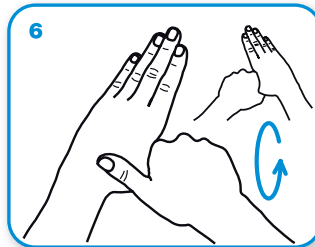
il palmo destro sopra il dorso sinistro intrecciando le dita tra loro e viceversa



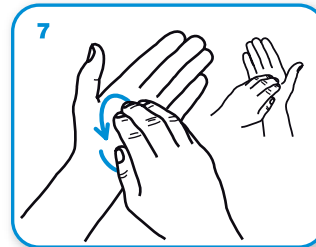
palmo contro palmo intrecciando le dita tra loro



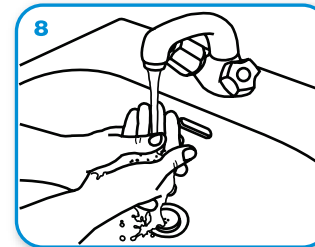
dorso delle dita contro il palmo opposto tenendo le dita strette tra loro



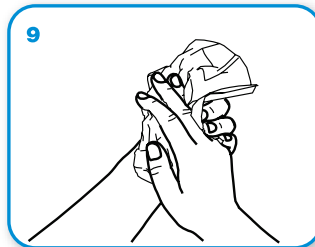
frizione rotazionale del pollice sinistro stretto nel palmo destro e viceversa



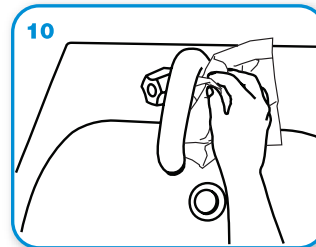
frizione rotazionale, in avanti ed indietro con le dita della mano destra strette tra loro nel palmo sinistro e viceversa



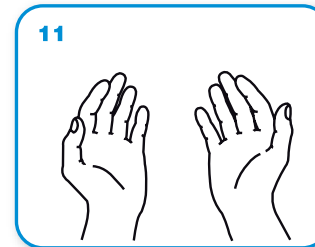
Risciacqua le mani con l'acqua



asciuga accuratamente con una salvietta monouso



usa la salvietta per chiudere il rubinetto



...una volta asciutte, le tue mani sono sicure.

**WORLD ALLIANCE**  
for **PATIENT SAFETY**

WHO acknowledges the Hôpitaux Universitaires de Genève (HUG), in particular the members of the Infection Control Programme, for their active participation in developing this material.

October 2006, version 1.



**World Health Organization**

All reasonable precautions have been taken by the World Health Organization to verify the information contained in this document. However, the published material is being distributed without warranty of any kind, either expressed or implied. The responsibility for the interpretation and use of the material lies with the reader. In no event shall the World Health Organization be liable for damages arising from its use.

Design: mondadori/gle network



# Ministero della Salute

DIREZIONE GENERALE DELLA PREVENZIONE SANITARIA  
Ufficio 05 – Prevenzione delle malattie trasmissibili e profilassi internazionale

## A

PROTEZIONE CIVILE

VIA ULPIANO 11 - 00193 ROMA

[coordinamento.emergenza@protezionecivile.it](mailto:coordinamento.emergenza@protezionecivile.it)

MINISTERO ECONOMIA E FINANZE

[ufficiodigabinetto@pec.mef.gov.it](mailto:ufficiodigabinetto@pec.mef.gov.it)

MINISTERO SVILUPPO ECONOMICO

[gabinetto@pec.mise.gov.it](mailto:gabinetto@pec.mise.gov.it)

MINISTERO INFRASTRUTTURE E TRASPORTI

[ufficio.gabinetto@pec.mit.gov.it](mailto:ufficio.gabinetto@pec.mit.gov.it)

MINISTERO DEL LAVORO E POLITICHE SOCIALI

[gabinettoministro@pec.lavoro.gov.it](mailto:gabinettoministro@pec.lavoro.gov.it)

MINISTERO DEI BENI E DELLE ATTIVITÀ  
CULTURALI

[mbac-udcm@mailcert.beniculturali.it](mailto:mbac-udcm@mailcert.beniculturali.it)

MINISTERO DEGLI AFFARI ESTERI E DELLA  
COOPERAZIONE INTERNAZIONALE  
ROMA

MINISTERO DELLA DIFESA ISPettorato  
GENERALE DELLA SANITÀ MILITARE  
ROMA

MINISTERO DELL'ISTRUZIONE  
ROMA

MINISTERO DELL'UNIVERSITÀ E DELLA RICERCA  
ROMA

ASSESSORATI ALLA SANITÀ REGIONI  
STATUTO ORDINARIO E SPECIALE  
LORO SEDI

ASSESSORATI ALLA SANITÀ PROVINCE  
AUTONOME TRENTO E BOLZANO  
LORO SEDI

ASSOCIAZIONE NAZIONALE COMUNI ITALIANI  
(ANCI)  
ROMA

U.S.M.A.F. – S.A.S.N. UFFICI DI SANITÀ'  
MARITTIMA, AEREA E DI FRONTIERA  
LORO SEDI

FEDERAZIONE NAZIONALE ORDINE DEI MEDICI  
CHIRURGHI E DEGLI ODONTOIATRI

FNOPI FEDERAZIONE NAZIONALE ORDINI  
PROFESSIONI INFERMIERISTICHE

FNOPO FEDERAZIONE NAZIONALE DEGLI ORDINI  
DELLA PROFESSIONE DI OSTETRICA

FOFI FEDERAZIONE ORDINI FARMACISTI ITALIANI  
LORO SEDI

FEDERAZIONE NAZIONALE ORDINI DEI TSRM E  
DELLE PROFESSIONI SANITARIE TECNICHE, DELLA  
RIABILITAZIONE E DELLA PREVENZIONE  
ROMA

AZIENDA OSPEDALIERA - POLO UNIVERSITARIO  
OSPEDALE LUIGI SACCO  
MILANO

COMANDO CARABINIERI TUTELA DELLA SALUTE –  
NAS  
SEDE CENTRALE

ISTITUTO SUPERIORE DI SANITÀ'  
ROMA

ISTITUTO NAZIONALE PER LE MALATTIE  
INFETTIVE – IRCCS “LAZZARO SPALLANZANI”

CENTRO INTERNAZIONALE RADIO MEDICO (CIRM)  
ROMA

ISTITUTO NAZIONALE PER LA PROMOZIONE  
DELLA SALUTE DELLE POPOLAZIONI MIGRANTI E  
PER IL CONTRASTO DELLE MALATTIE DELLA  
POVERTÀ (INMP)  
ROMA

CUB (Confederazione Unitaria di Base )  
GUIDE ED ACCOMPAGNATORI  
Viale Lombardia, 20 - 20131 Milano  
[cubnazionale@postecert.it](mailto:cubnazionale@postecert.it)

CONFARTIGIANTO  
[presidenza@confartigianato.it](mailto:presidenza@confartigianato.it)

CONFCOMMERCIO  
Piazza G. G. Belli, 2 - 00153 Roma (IT)  
[confcommercio@confcommercio.it](mailto:confcommercio@confcommercio.it)

REGIONE VENETO – ASSESSORATO ALLA SANITÀ  
DIREZIONE REGIONALE PREVENZIONE  
COORDINAMENTO INTERREGIONALE DELLA  
PREVENZIONE  
[francesca.russo@regione.veneto.it](mailto:francesca.russo@regione.veneto.it)  
[coordinamentointerregionaleprevenzione@regione.veneto.it](mailto:coordinamentointerregionaleprevenzione@regione.veneto.it)

## **OGGETTO: Indicazioni per gli operatori dei servizi/esercizi a contatto con il pubblico.**

In relazione alla epidemia da coronavirus 2019-nCoV, in corso nella Repubblica popolare cinese, sono pervenute a questo Ministero richieste di chiarimenti circa i comportamenti da tenersi da parte degli operatori che, per ragioni lavorative, vengono a contatto con il pubblico.

In proposito si rappresenta quanto segue.

### **Situazione epidemiologica e valutazione del rischio**

Il 31 dicembre 2019 la Cina ha segnalato all'Organizzazione Mondiale della Sanità (OMS) un cluster di casi di polmonite ad eziologia ignota, poi identificata come un nuovo coronavirus, nella città di Wuhan, nella provincia cinese di Hubei. I casi si sono verificati nella larghissima maggioranza nella Repubblica popolare cinese. Pochi casi sono stati segnalati in altri paesi, inclusa l'Italia, in gran parte in soggetti provenienti negli ultimi 14 giorni dalle zone colpite.

La via di trasmissione più frequentemente riportata è quella a seguito di contatti stretti e prolungati da persona a persona. Ulteriori studi sono in corso.

I sintomi più comuni sono febbre, tosse secca, mal di gola, difficoltà respiratorie. Le informazioni attualmente disponibili suggeriscono che il virus possa causare sia una forma lieve, simil-influenzale, che una forma più grave di malattia.

Come riportato dal Centro Europeo per il Controllo delle Malattie, la probabilità di osservare casi a seguito di trasmissione interumana all'interno dell'Unione Europea è stimata da molto bassa a bassa, se i casi vengono identificati tempestivamente e gestiti in maniera appropriata.

La probabilità di osservare casi in soggetti di qualsiasi nazionalità provenienti dalla Provincia Cinese di Hubei è stimata alta, mentre è moderata per le altre province cinesi.

Presso il Ministero della salute è attivo un tavolo permanente con le Regioni per il monitoraggio continuo della situazione; sono in atto tutte le procedure per l'identificazione tempestiva e la gestione appropriata di casi sospetti, con procedure omogenee su tutto il territorio nazionale.

Ulteriori informazioni operative possono essere ottenute attraverso le autorità Sanitarie Regionali o il numero verde del Ministero della salute, 1500.<sup>1</sup>

### **Indicazioni operative**

Con riguardo, specificatamente, agli operatori di cui all'oggetto si rappresenta preliminarmente che, ai sensi della normativa vigente (d. lgs. 81/2008), la responsabilità di tutelarli dal rischio biologico è in capo al datore di lavoro, con la collaborazione del medico competente.

---

<sup>1</sup> Si raccomanda di utilizzare solo informazioni disponibili presso i siti WHO ([www.who.int](http://www.who.int)), ECDC ([www.ecdc.eu](http://www.ecdc.eu)), Ministero Salute ([www.salute.gov.it](http://www.salute.gov.it)), ISS ([www.iss.it](http://www.iss.it)).

Le misure devono tener conto della situazione di rischio che, come si evince dalle informazioni sopra riportate, nel caso in esame è attualmente caratterizzata in Italia dall'assenza di circolazione del virus.

Inoltre, come si evince dalla circolare del 31/1/2020 relativa all'identificazione dei casi e dei contatti a rischio, questi ultimi sono solo coloro che hanno avuto contatti ravvicinati e protratti con gli ammalati.

Pertanto, ad esclusione degli operatori sanitari, si ritiene sufficiente adottare le comuni misure preventive della diffusione delle malattie trasmesse per via respiratoria, e in particolare:

- lavarsi frequentemente le mani;
- porre attenzione all'igiene delle superfici;
- evitare i contatti stretti e protratti con persone con sintomi simil influenzali.
- adottare ogni ulteriore misura di prevenzione dettata dal datore di lavoro.

Ove, nel corso dell'attività lavorativa, si venga a contatto con un soggetto che risponde alla definizione di caso sospetto di cui all'all. 1 della circolare Ministero Salute 27/1/2020 (che aggiorna quella precedente del 22/1/2020)<sup>2</sup>, si provvederà – direttamente o nel rispetto di indicazioni fornite dall'azienda – a contattare i servizi sanitari segnalando che si tratta di caso sospetto per nCoV. Nell'attesa dell'arrivo dei sanitari:

- evitare contatti ravvicinati con la persona malata;
- se disponibile, fornirla di una maschera di tipo chirurgico;
- lavarsi accuratamente le mani. Prestare particolare attenzione alle superfici corporee che sono venute eventualmente in contatto con i fluidi (secrezioni respiratorie, urine, feci) del malato;
- far eliminare in sacchetto impermeabile, direttamente dal paziente, i fazzoletti di carta utilizzati. Il sacchetto sarà smaltito in uno con i materiali infetti prodottisi durante le attività sanitarie del personale di soccorso.

Si invitano i datori di lavoro a diffondere le presenti informazioni a tutto il personale dipendente

**IL DIRETTORE GENERALE**

**\*f.to Dott. Claudio D'Amario**

Il Direttore dell'Ufficio 05  
Dott. Francesco Maraglino

*\* firma autografa sostituita a mezzo stampa, ai sensi dell'art.3, comma 2, del D.lgs. n. 39/1993*

---

<sup>2</sup> A. Una persona con Infezione respiratoria acuta grave – SARI - (febbre, tosse e che ha richiesto il ricovero in ospedale), **E** senza un'altra eziologia che spieghi pienamente la presentazione clinica. **E** almeno una delle seguenti condizioni:

- storia di viaggi o residenza in aree a rischio della Cina, nei 14 giorni precedenti l'insorgenza della sintomatologia; **oppure**
- il paziente è un operatore sanitario che ha lavorato in un ambiente dove si stanno curando pazienti con infezioni respiratorie acute gravi ad eziologia sconosciuta.

B. Una persona con malattia respiratoria acuta **E** almeno una delle seguenti condizioni:

- contatto stretto con un caso probabile o confermato di infezione da nCoV nei 14 giorni precedenti l'insorgenza della sintomatologia; **oppure**
- ha visitato o ha lavorato in un mercato di animali vivi a Wuhan, provincia di Hubei, Cina, nei 14 giorni precedenti l'insorgenza della sintomatologia; **oppure**
- ha lavorato o frequentato una struttura sanitaria nei 14 giorni precedenti l'insorgenza della sintomatologia dove sono stati ricoverati pazienti con infezioni nosocomiali da 2019-nCoV;